



PCPR

INFORMATIVO CORONAVÍRUS (COVID-19)

ORIENTAÇÕES DE PROCEDIMENTOS AOS SERVIDORES

A PCPR é peça fundamental para a manutenção da segurança pública e da justiça. Os policiais civis, homens e mulheres, são o maior bem de nossa instituição. É preciso cuidar de todos, para que possamos cumprir nossa missão de servir e proteger.

Este Manual foi elaborado para orientar os policiais civis sobre procedimentos a serem adotados nas unidades, nas ruas e em casa, como forma de diminuir os riscos do contágio pelo novo coronavírus e, assim, facilitar a implementação do Plano de Contingência estabelecido na Portaria Normativa 04/2020.

Diretrizes Gerais	2
Medidas Gerais de Prevenção	3
Atendimento na Unidade	5
Orientações aos Policiais	8
Equipamentos de Proteção Individual (EPI)	11
Serviços da PCPR	12
ANEXOS	15

Diretrizes Gerais

Delegacias de Polícia são locais com potencial de reunir muitas pessoas. Por esse motivo é de vital importância informar claramente à população sobre os serviços prestados nesse momento de restrição da circulação.

Para auxiliar, foi criada uma página no site da PCPR exclusivamente para isso:

www.policiacivil.pr.gov.br/coronavirus

A PCPR também disponibiliza dois cartazes informativos que podem ser impressos na unidade, podendo ser fixados e distribuídos aos cidadãos que procurem atendimento.

Baixe: [Cartaz Orientações à População](#)

Baixe: [Cartaz Serviços Online](#)

Estimula-se a divulgação de um número de telefone da unidade à comunidade local, orientando que os cidadãos liguem antes de irem à delegacia. Assim é possível fazer uma triagem preliminar das pessoas que realmente necessitam de atendimento presencial.

Todo policial que atua no atendimento ao público deve utilizar máscara.

O policial que vier a apresentar qualquer dos sintomas ou sinais característicos do COVID-19 deve informar à chefia imediata por telefone e aguardar orientações.

Medidas Gerais de Prevenção

1. Manter o distanciamento social

Mantenha pelo menos dois metros de distância entre você e outro colega de trabalho ou qualquer pessoa (quando possível). Evitar apertos de mãos, abraços e beijos. Para cumprimentar alguém, você pode fazer gestos com as mãos e a cabeça.

2. Limpe as mãos frequentemente

Lave as mãos frequentemente com água e sabão por pelo menos 40 segundos, especialmente depois de atender alguém, sair para local externo ou depois de assoar o nariz, tossir ou espirrar.

Se água e sabão não estiverem prontamente disponíveis, **use álcool 70%**. Cubra todas as superfícies de suas mãos e esfregue-as juntas, por pelo menos 20 segundos, até que se sintam secas.

Imprima [aqui](#) o material informativo

3. Evite tocar nos olhos, nariz e boca

As mãos tocam muitas superfícies e podem pegar vírus. Uma vez contaminadas, as mãos podem transferir o vírus para os olhos, nariz ou boca. A partir daí, o vírus pode entrar no seu corpo e deixá-lo doente.

4. Pratique a higiene respiratória

Certifique-se de que você e as pessoas ao seu redor seguem uma boa higiene respiratória. Isso significa cobrir a boca e o nariz com o cotovelo ou lenço descartável quando tossir ou espirrar. Em seguida, descarte o lenço usado imediatamente.

5. Mantenha o local de trabalho limpo

Certifique-se de que seus locais de trabalho estão limpos e higiênicos. Superfícies (por exemplo, mesas e cadeiras) e objetos (por exemplo, telefones, teclados, mouses, canetas) precisam ser limpos frequentemente com álcool 70%.

6. Não compartilhe objetos

Itens como canetas, lápis, garrafas e celulares não devem ser compartilhados. Se um telefone, ou outro objeto, for de uso compartilhado por mais de uma pessoa, é necessário higienizá-lo com álcool 70% toda vez que for utilizá-lo.

7. Mantenha os ambientes arejados

Ambientes arejados dificultam a propagação de vírus. Sempre que possível, mantenha portas e janelas abertas. Utilize ventilador ao invés de ar-condicionado.

Atendimento na Unidade

1. Área de triagem

- Criar área de triagem (se possível externa) com o objetivo de fazer uma análise rápida das condições de saúde das pessoas e selecionar os casos que demandam atendimento presencial imediato.
- Nesta área os cidadãos devem ser orientados a permanecer com uma distância mínima de dois metros entre as pessoas.
- Antes do atendimento, todas as pessoas deverão responder obrigatoriamente, as perguntas do questionário de triagem rápida, a fim de se evitar o compartilhamento de papéis e canetas, o policial deverá ler o questionário em voz alta.

Imprima: [Questionário de Triagem Rápida](#)

- Ao analisar as respostas no questionário, caso se verifique que a pessoa apresenta algum tipo de sinal ou sintoma, o policial deverá verificar com ela a possibilidade de atendimento em outra data. Porém, em se tratando de caso urgente, ou exigindo ela ser atendida, o policial deverá observar rigorosamente a distância de dois metros no atendimento.
- Para a pessoa que relate qualquer sintoma ou que tenha viajado para outro país ou estado com alto número de infectados, deve ser fornecida máscara cirúrgica, orientado seu uso correto (deve cobrir nariz e boca) e exigida a imediata colocação do equipamento.
- Porém, em se tratando de caso urgente, ou exigindo ela o atendimento, o policial deverá observar rigorosamente a distância de 2 metros no atendimento. Para a pessoa que relate qualquer sintoma ou que tenha viajado para um dos municípios relacionados no questionário deve ser fornecida

máscara cirúrgica, orientado seu uso correto (deve cobrir nariz e boca) e exigida a imediata colocação do equipamento.

- Devem ser impressos e fixados, em locais de fácil visualização, os dois cartazes* com orientações sobre o atendimento presencial e online da PCPR. Esses materiais também podem ser dispostos sobre algum suporte (mesa, cadeira) em maior número para que as pessoas possam pegar e levar para ler.

* **Imprima os cartazes:**

Baixe: [Cartaz Orientações à População](#)

Baixe: [Cartaz Serviços Online](#)

2. Interior na Unidade

- Toda pessoa (seja vítima, testemunha, advogado ou policial) ao ser admitida ao interior da unidade **deve obrigatoriamente limpar as solas dos sapatos** em pano umedecido com água sanitária. É obrigatório, também, **higienizar as mãos** logo na entrada, com água e sabão (onde houver possibilidade) ou álcool 70% antes de tocar qualquer coisa ou ser atendida.
- O piso dos locais de atendimento (BO, Cartório, etc.) deve estar demarcado com fita adesiva, orientando e garantindo uma distância mínima de dois metros entre as pessoas e os policiais.
- Recipientes com álcool 70% devem estar distribuídos em salas e corredores, sejam de acesso ao público externo ou restritas a policiais.
- Os ambientes devem permanecer arejados e ventilados, com portas e janelas abertas (o máximo possível). O uso do ar-condicionado deve ser substituído pelo do ventilador.
- Aumentar a frequência de limpeza dos ambientes.

- Desinfetar com álcool 70% locais frequentemente tocados como: maçanetas, interruptores, janelas, telefone, teclado do computador, controle remoto e outros.
- Recomenda-se a varredura úmida dos ambientes, com *mops* ou rodo e panos de limpeza. Desta forma é possível evitar a dispersão de microrganismos veiculados pelas partículas de pó.
- Os panos devem ser exclusivos para uso em cada ambiente. Portanto, panos usados na limpeza de banheiros não devem ser usados na limpeza de outros locais como salas, por exemplo. Ainda, devem estar sempre limpos e alvejados.
- Os profissionais de limpeza devem cuidar para não abrir ou fechar portas com mãos enluvadas.

Orientações aos Policiais

1. Chegada

Quando entrar na Unidade, lave as mãos, punhos e rosto com água e sabão. Guarde seus pertences particulares em local próprio (sala ou armário).

2. Local de Trabalho

Antes de iniciar suas atividades higienize o seu local de trabalho. Utilize um pano com álcool 70% para limpar o computador (mouse e teclado, principalmente), telefone, canetas, mesa, chaves, algemas e demais utensílios que serão utilizados.

3. Controle as aglomerações

Não permita que muitas pessoas fiquem aglomeradas em recepções e salas de espera. Se possível, peça que esperem na área de triagem e mantendo distância mínima de dois metros umas das outras. Tenha cuidado para não expor o cidadão a situações desnecessárias. A finalidade deve ser sempre o maior conforto possível, resguardada a saúde e a segurança de todos.

4. Higiene das Mãos

Os servidores deverão realizar HIGIENE ADEQUADA DAS MÃOS, respeitando os CINCO MOMENTOS DE HIGIENIZAÇÃO:

1. Antes de contato com a pessoa;
2. Antes da realização de procedimento;
3. Após risco de exposição a fluidos biológicos (tais como sangue, saliva);
4. Após contato com a pessoa;
5. Após contato com áreas próximas à pessoa, mesmo que não tenha tocado a pessoa, cuidando direta ou indiretamente

Imprima [aqui](#) o material informativo

5. Procedimento de BO e cartório.

Organize o ambiente para que durante o registro as pessoas se desloquem o menos possível. Prefira sempre que as janelas fiquem abertas e evite a utilização do ar-condicionado, de preferência à utilização de ventilador.

Em locais fechados, faça o possível para atender uma pessoa por vez, mantendo a distância mínima de dois metros. Não permita que se aglomerem acompanhantes no interior das unidades, mas lembre-se das prerrogativas dos advogados acompanharem seus clientes. De qualquer forma, organize o local de atendimento para que todos mantenham uma distância segura uns dos outros.

6. Abordagens

Durante o contato com populares, procure manter distância de dois metros. Utilize máscaras de proteção durante as abordagens. Oriente o cidadão que apresente sintomas gripais a cobrir a boca com um pano ou camisa ao tossir ou se comunicar.

9

7. Utilização de viaturas

Higienize com álcool 70% as partes que são tocadas constantemente, tais como volante, alavanca de mudança de marchas e botões mais utilizados. Policie-se para não levar as mãos ao rosto. Ao sair, faça a higiene novamente. Algum colega pode utilizá-la com pressa e talvez não tenha tempo de fazer a higiene preliminar.

8. Prisões

Caso ocorra, o ideal é que seja colocada uma máscara no preso como medida preventiva.

Após os procedimentos de contenção, higienize as mãos com água e sabão ou álcool 70% e evite tocar o rosto até que seja feita assepsia adequada.

9. Carceragens

Conforme o Ofício Circular nº 002/2020 do Grupo de Monitoramento e Fiscalização do Sistema Carcerário e de Medidas Socioeducativas (Tribunal de Justiça do Paraná), durante o ato de cumprimento dos alvarás de soltura, enquanto perdurar a pandemia, os servidores **não precisam colher assinatura pessoal da pessoa liberada** evitando o contato com canetas e papéis e **substituindo o ato por advertência verbal** acerca de eventuais condições impostas, **juntando-se** em substituição ao papel assinado **como comprovante, informação/certidão em PDF, do agente responsável pelo cumprimento.**

10. Ao chegar em casa

- Ao chegar, retire os sapatos antes de entrar e deixe-os separados ou em solução de limpeza em uma vasilha rasa de hipoclorito de sódio (água sanitária – “QBoa”).
- Coloque suas roupas em um saco plástico e feche-o. Assim que possível, lave-as com ciclo de água quente (quando disponível), separada das roupas das demais pessoas.
- Separe carteiras e objetos como carteiras, chaves e outros objetos de uso pessoal, em recipiente que evite o contato de outras pessoas. Higienize-os assim que possível.
- Separe objetos pessoais como carteiras, chaves e outros, em recipiente que evite o contato de outras pessoas. Higienize-os assim que possível.
- Tome um banho antes de qualquer contato com a família.

10

11. Policiais com sintomas gripais

Permaneça em casa e entre em contato telefônico com o chefe da unidade para orientações.

Equipamentos de Proteção Individual (EPI)

1. Máscara

Quem deve usar?

- Pessoas com sintomas (vítimas, testemunhas, advogados, presos)
- Policiais em atendimentos que demandem grande proximidade ou contato físico.
- Policiais que estiverem doentes sem sintomas gripais e sem diagnóstico clínico.
- **Para as pessoas que não trabalham na unidade**, quando necessária a utilização, deverão ser fornecidas **máscaras cirúrgicas**. Outros tipos de máscaras, de maior duração, devem ser reservadas aos servidores.

Como usar?

- Obrigatoriamente deve cobrir todo nariz e boca do usuário.
- Enquanto estiver em uso, não toque na máscara
- Após a remoção ou sempre que tocar inadvertidamente em uma máscara usada, realize a higiene das mãos;

11

2. Luvas de procedimento

- Devem ser utilizadas **SOMENTE** quando houver risco de contato das mãos com sangue, fluidos corporais, secreções, excreções, mucosas, pele não íntegra.
- **NUNCA TOQUE** desnecessariamente superfícies quando estiver com luvas.
- Luvas não substituem a higiene das mãos. Após retirá-las, lave as mãos adequadamente ou higienize com álcool 70%.
- Mesmo com luvas, nunca leve as mãos à boca, nariz e olhos.

Serviços da PCPR

* Conforme Portaria Normativa 004/2020

Atendimento presencial

As delegacias da PCPR deverão permanecer abertas, pois não estão suspensos os atendimentos presenciais.

O atendimento presencial nas unidades poderá ser reorganizado e restringido, a fim de evitar aglomeração de pessoas, observado o disposto na Portaria nº 04/2020 do DG/DPC, acerca de casos urgentes e emergências, que deverão ser atendidos imediatamente.

- homicídio, feminicídio e latrocínio;
- violência doméstica e contra crianças e adolescentes;
- estupro, sequestro e cárcere privado;
- roubos de veículos e cargas.

Também serão lavrados autos prisão em flagrante, bem como atendidos casos em que possa ocorrer o perecimento da prova, demandando imediata intervenção policial.

12

Serviços Online

Os registros de Boletins de Ocorrência (BO) referentes a casos de furtos, desaparecimento de pessoa, perda ou extravio de documentos e objetos deverão ser realizados pela internet, através do portal da PCPR. www.policiacivil.pr.gov.br/servicos.

Carteira de Identidade

Está suspenso o atendimento para emissão e entrega de Carteiras de Identidade.

Alvarás

Os alvarás do Fundo Estadual de Segurança Pública emitidos pela PCPR, com vencimento a partir de 16 de março de 2020, ficam automaticamente prorrogados por 30 dias. Porém, isto não

isenta o usuário do pagamento da taxa devida, devendo obter a guia de recolhimento no portal da PCPR.

www.policiacivil.pr.gov.br/servicos.

Os processos em trâmite para concessão de alvarás sobre produtos e atividades controladas pela Delegacia de Explosivos, Armas e Munições serão considerados “alvarás provisórios” a título precário, até o retorno do atendimento normal.

Atividades Acadêmicas (ESPC)

As atividades acadêmicas presenciais na Escola Superior de Polícia Civil estão suspensas até segunda ordem.

Coletivas de Imprensa

Está proibida a realização de coletivas de imprensa nas unidades da PCPR. As realizações deverão ser divulgadas por meio de notas, vídeos e fotografias.

Eventos

Fica suspensa a realização de eventos culturais e comemorativos nas unidades da PCPR.

Visita a Detentos

Visando a proteção de detentos, seus familiares e servidores de unidades carcerárias administradas pela PCPR, as visitas ficarão temporariamente suspensas. Salvo a visita de advogados.

Durante a suspensão das visitas, não serão recebidos alimentos e outros produtos trazidos por familiares e terceiros.



PCPR

www.policiacivil.pr.gov.br/coronavirus





QUESTIONÁRIO COVID-19

Nome da Unidade: _____

1 – Teve febre?

() Sim () Não

2 – Teve algum desses sintomas nas últimas 48 horas?

- () Coriza (Nariz Escorrendo)
- () Nariz Entupido
- () Cansaço
- () Tosse
- () Dor de Cabeça
- () Dores no corpo
- () Dor de garganta
- () Mal estar geral
- () Dificuldade para respirar
- () Nenhum sintoma

3 – Tomou algum medicamento?

() Sim () Não

4 – Teve contato com alguém que testou positivo ou suspeita de estar infectado pelo coronavírus recentemente?

() Sim () Não

5 – Realizou alguma viagem internacional nas duas últimas semanas?

() Sim () Não

Qual? _____

6 – Esteve em algum outro estado nas duas últimas semanas?

() Sim () Não

Qual? _____

Nome: _____

Telefone: (_____) _____ - _____



PCPR

CORONAVÍRUS (COVID-19)

ORIENTAÇÃO À POPULAÇÃO

Atendimento

Solicita-se à população que apenas compareça às delegacias em casos **graves e urgentes**.

Flagrantes

O atendimento está normal para os casos de prisão em flagrante, bem como para os casos de imediata investigação policial.

Fiquem em casa

Delegacias são pontos de aglomeração de pessoas e aumentam os riscos de contaminação.

Para evitar isso, o cidadão tem acesso a muitos dos serviços prestados pela PCPR através da internet.

Para outras informações acessem:

www.policiacivil.pr.gov.br/coronavirus



PCPR

CORONAVÍRUS (COVID-19)

SERVIÇOS ONLINE DA PCPR

Boletim de Ocorrência

O cidadão pode registrar seu Boletim de Ocorrência pela internet, sem ter que comparecer a uma Delegacia da PCPR, nos seguintes casos:

- ▶ **Furtos**
- ▶ **Extravio ou Perda**
- ▶ **Desaparecimento de Pessoa**

Carteira de Identidade

Está suspenso o atendimento para emissão e entrega de Carteiras de Identidade.

Alvarás

Os alvarás do Fundo Estadual de Segurança Pública emitidos pela PCPR, com vencimento a partir de 16 de março de 2020, ficam automaticamente prorrogados por 30 dias. Porém, isto não isenta o usuário do pagamento da taxa devida, devendo obter a guia de recolhimento no portal da PCPR www.policiacivil.pr.gov.br/coronavirus.

Os processos em trâmite para concessão de alvarás sobre produtos e atividades controladas pela Delegacia de Explosivos, Armas e Munições serão considerados "alvarás provisórios" a título precário, até o retorno do atendimento normal.

Para outras informações acessem:
www.policiacivil.pr.gov.br/coronavirus

CORONAVÍRUS SAIBA COMO SE PREVENIR

O QUE FAZER



Lave as mãos várias vezes com água e sabão. Lave os pulsos, entre os dedos e embaixo das unhas.



Limpe as mãos e os objetos mais manuseados, com álcool em gel 70%.



Mantenha os ambientes sempre ventilados.



Ao tossir ou espirrar, cubra a boca e o nariz com o braço ou com um lenço descartável.

O QUE NÃO FAZER



Não compartilhe objetos pessoais, inclusive canetas e celulares.



Não toque no nariz, boca ou olhos antes de lavar as mãos.



Evite lugares com muita gente.



Não cumprimente as pessoas com abraços, beijos e apertos de mão.

OS PRINCIPAIS SINTOMAS DO CORONAVÍRUS SÃO:

FEBRE + TOSSE OU DIFICULDADE PARA RESPIRAR

**EM CASO DE DÚVIDA, LIGUE PARA 0800 644 4414
OU PELO WHATSAPP 41 - 3330 4414**



**SAIBA MAIS: BAIXE O APP
CORONAVIRUS-SUS**

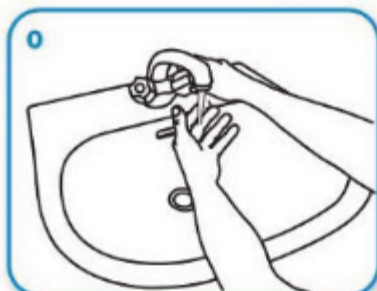
CORONAVIRUS.PR.GOV.BR

Como Higienizar as Mãos com Água e Sabonete?

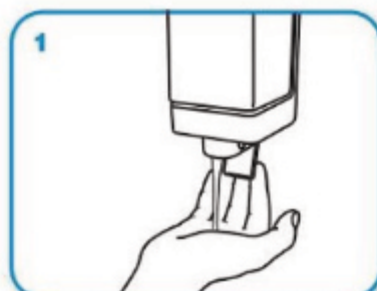
Higienize as mãos com água e sabonete apenas quando estiverem visivelmente sujas! Senão, friccione as mãos com preparações alcoólicas!



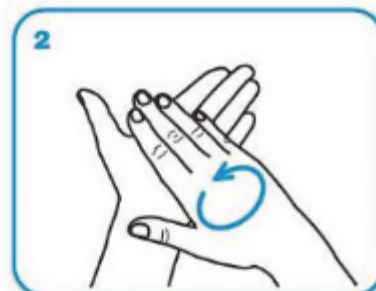
Duração de todo o procedimento: 40 a 60 seg



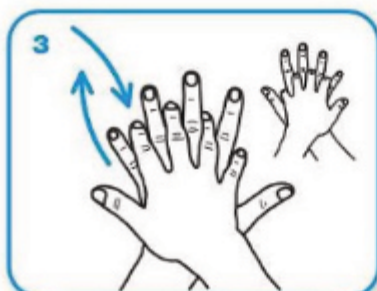
0 Molhe as mãos com água.



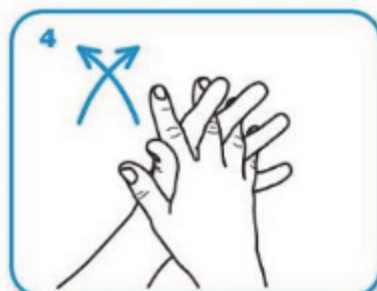
1 Aplique na palma da mão quantidade suficiente de sabonete líquido para cobrir todas as superfícies das mãos.



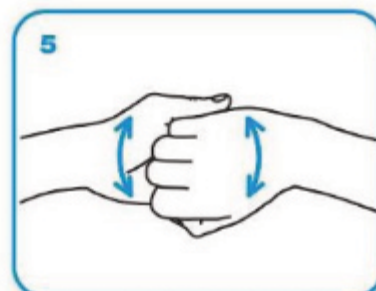
2 Ensaboe as palmas das mãos, friccionando-as entre si.



3 Estregue a palma da mão direita contra o dorso da mão esquerda entrelaçando os dedos e vice-versa.



4 Entrelace os dedos e friccione os espaços interdigitais.



5 Estregue o dorso dos dedos de uma mão com a palma da mão oposta, segurando os dedos, com movimento de vai-e-vem e vice-versa.



6 Estregue o polegar esquerdo, com o auxílio da palma da mão direita, utilizando-se de movimento circular e vice-versa.



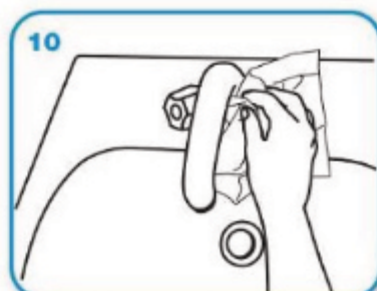
7 Friccione as polpas digitais e unhas da mão direita contra a palma da mão esquerda, fazendo movimento circular e vice-versa.



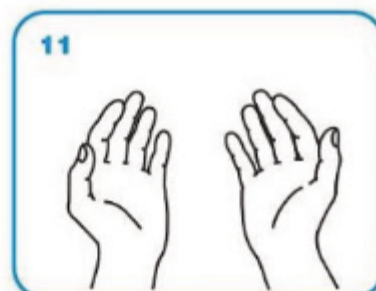
8 Enxágüe bem as mãos com água.



9 Seque as mãos com papel toalha descartável.



10 No caso de torneiras com contato manual para fechamento, sempre utilize papel toalha.



11 Agora, suas mãos estão seguras.

Como Fazer a Fricção Anti-Séptica das Mãos com Preparações Alcoólicas?

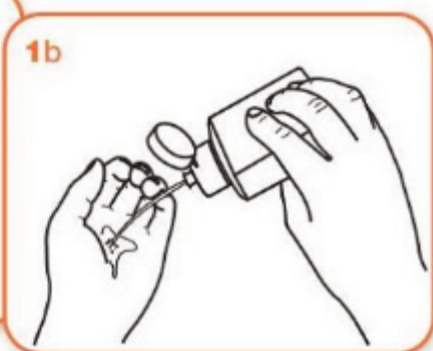
Friccione as mãos com Preparações Alcoólicas! Higienize as mãos com água e sabonete apenas quando estiverem visivelmente sujas!



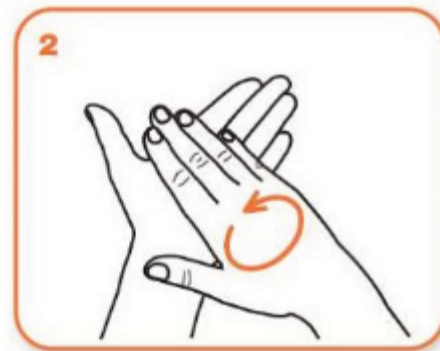
Duração de todo o procedimento: 20 a 30 seg



1a



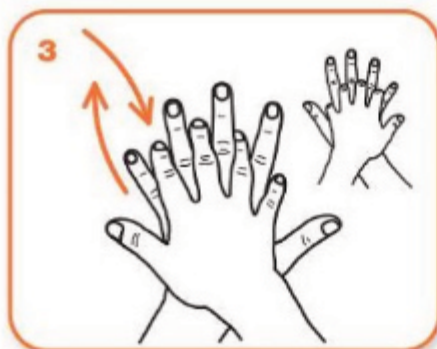
1b



2

Aplique uma quantidade suficiente de preparação alcoólica em uma mão em forma de concha para cobrir todas as superfícies das mãos.

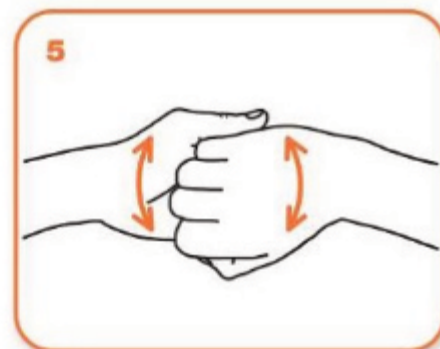
Friccione as palmas das mãos entre si.



3



4



5

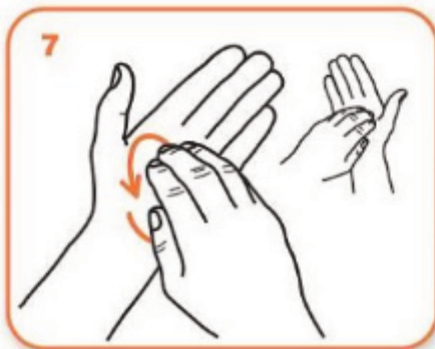
Friccione a palma direita contra o dorso da mão esquerda entrelaçando os dedos e vice-versa.

Friccione a palma das mãos entre si com os dedos entrelaçados.

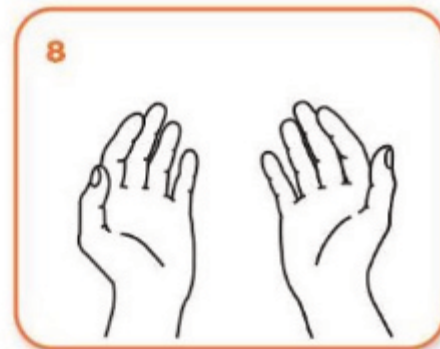
Friccione o dorso dos dedos de uma mão com a palma da mão oposta, segurando os dedos, com movimento de vai-e-vem e vice-versa.



6



7



8

Friccione o polegar esquerdo, com o auxílio da palma da mão direita, utilizando-se de movimento circular e vice-versa.

Friccione as polpas digitais e unhas da mão direita contra a palma da mão esquerda, fazendo um movimento circular e vice-versa.

Quando estiverem secas, suas mãos estarão seguras.

PR.GOV.BR

SINTOMAS DO COVID-19 CORONAVÍRUS



FEBRE



TOSSE



**DIFICULDADE
PARA
RESPIRAR**



Saiba mais:
baixe o APP
coronavírus - SUS

WWW.CORONAVIRUS.PR.GOV.BR

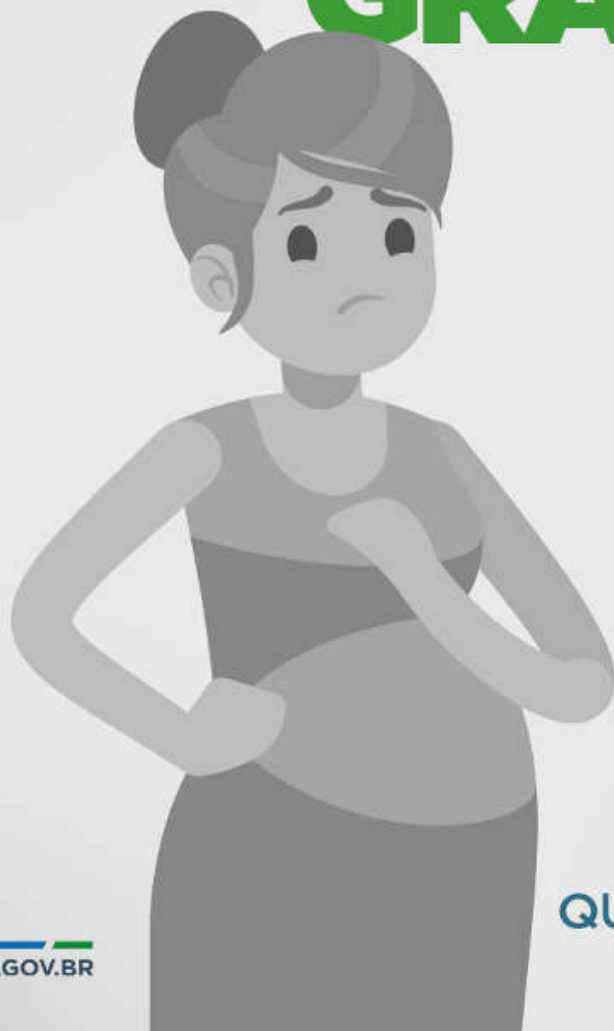
GRUPOS DE RISCO DO CORONAVÍRUS



- PESSOAS ACIMA DOS **60 ANOS**;
- **DIABÉTICOS**;
- PESSOAS COM **DOENÇA RESPIRATÓRIA CRÔNICA** OU **DOENÇAS CARDIOVASCULARES**.

LEMBRANDO QUE **TODAS AS PESSOAS DEVEM EVITAR** LOCAIS COM AGLOMERAÇÕES.

HÁ RISCOS MAIORES PARA GRÁVIDAS?



AINDA NÃO EXISTEM
DADOS ESPECÍFICOS,

**MAS ELAS PASSAM
POR MUDANÇAS
IMUNOLÓGICAS
QUE PODEM DEIXÁ-LAS
MAIS VULNERÁVEIS.**

PR.GOV.BR

DÚVIDAS SOBRE CORONAVÍRUS?

SERVIÇO
DISPONÍVEL
24H POR DIA.



TELEFONE:
0800 644 4414



TELEFONE:
(41) 99117 3500



**APENAS
WHATSAPP:**
41 3330 4414

WWW.CORONAVIRUS.PR.GOV.BR

SINTOMAS	CORONAVÍRUS OS SINTOMAS VÃO DE LEVES A SEVEROS	RESFRIADO INÍCIO GRADUAL DOS SINTOMAS	GRIPE INÍCIO REPENTINO DOS SINTOMAS
 FEBRE	COMUM	RARO	COMUM
 CANSAÇO	ÀS VEZES	ÀS VEZES	COMUM
 TOSSE	COMUM (GERALMENTE SECA)	LEVE	COMUM (GERALMENTE SECA)
 ESPIRROS	RARO	COMUM	RARO
 DORES NO CORPO E MAL-ESTAR	ÀS VEZES	COMUM	COMUM
 CORIZA OU NARIZ ENTUPIDO	RARO	COMUM	ÀS VEZES
 DOR DE GARGANTA	ÀS VEZES	COMUM	ÀS VEZES
 DIARREIA	RARO	RARO	ÀS VEZES EM CRIANÇAS
 DOR DE CABEÇA	ÀS VEZES	RARO	COMUM
 FALTA DE AR	ÀS VEZES	RARO	RARO